

30



კითხვა

შთავრობის აკონოგოკურ



გუნდს



ავტორები:

მიხეილ კუკავა

მარიამ საღარეიშვილი

ლანა ჟამურაშვილი

ნინო აღიბეგაშვილი

30 კითხვა მთავრობის ეკონომიკურ გუნდს

აქ მოცემულია ქვეყნის ეკონომიკური ღრის წესრიგის ყველაზე საჭირობოროტო კითხვები ჩვენი სავარაუდო ახსნებით ან/და შესაბამისი წყაროდან იმ ციტატებით, რამაც კითხვები გვიკარნახა.

ამ კითხვებს ეროვნულ ბანკთან, მსოფლიო ბანკთან, სხვა საერთაშორისო ორგანიზაციებთან და ექსპერტებთან ერთად განვიხილავთ. განხილვის მიზანია, როგორც კითხვებზე პასუხის პოვნა, ისე ამ კითხვებზე დისკუსიის დაწყება.

1. რატომ გადაინაცვლა ქვეყანამ 2023 წ. ეკონომიკური თავისუფლების ინდექსში 35-ე ადგილზე (ზომიერად თავისუფალი ქვეყნები) 2017 წელს მე-13 ადგილიდან (უმთავრესად თავისუფალი ქვეყნები)?

- 2017-2023 წლებში მდგომარეობა გაუარესებულია შეფასების კრიტერიუმების უმრავლესობაში¹:

	საერთო ქულა	ქონებრივი უფლებები	სასამართლოს ეფექტურობა	მთავრობის კეთილსინდისიერება	საგადასახადო ტვირთი	მთავრობის დანახარჯები	ფისკალური სიჯანსაღე	ბიზნესის თავისუფლება	შრომის თავისუფლება	მონეტარული თავისუფლება	ვაჭრობის თავისუფლება	საინვესტიციო თავისუფლება	ფინანსური თავისუფლება
2017	76.0	55.1	66.5	65.0	87.3	74.4	93.5	87.2	75.9	78.2	88.6	80.0	60.0
2023	68.7	54.3	55.5	62.9	89.1	70.0	43.0	69.8	62.1	72.0	86.0	80.0	80.0

2. რატომაა არაფორმალური ეკონომიკის მაღალი დონე საქართველოში, კარგი ბიზნეს გარემოს და კორუფციის აღქმის დაბალი დონის მიუხედავად?

2021 წელს საქართველოს არაფორმალური ეკონომიკის ზომა შეფასებულია 46.2%-ად², რაც შეადგენს დაახლოებით \$29 მილიარდს მშპ PPP დონეზე.

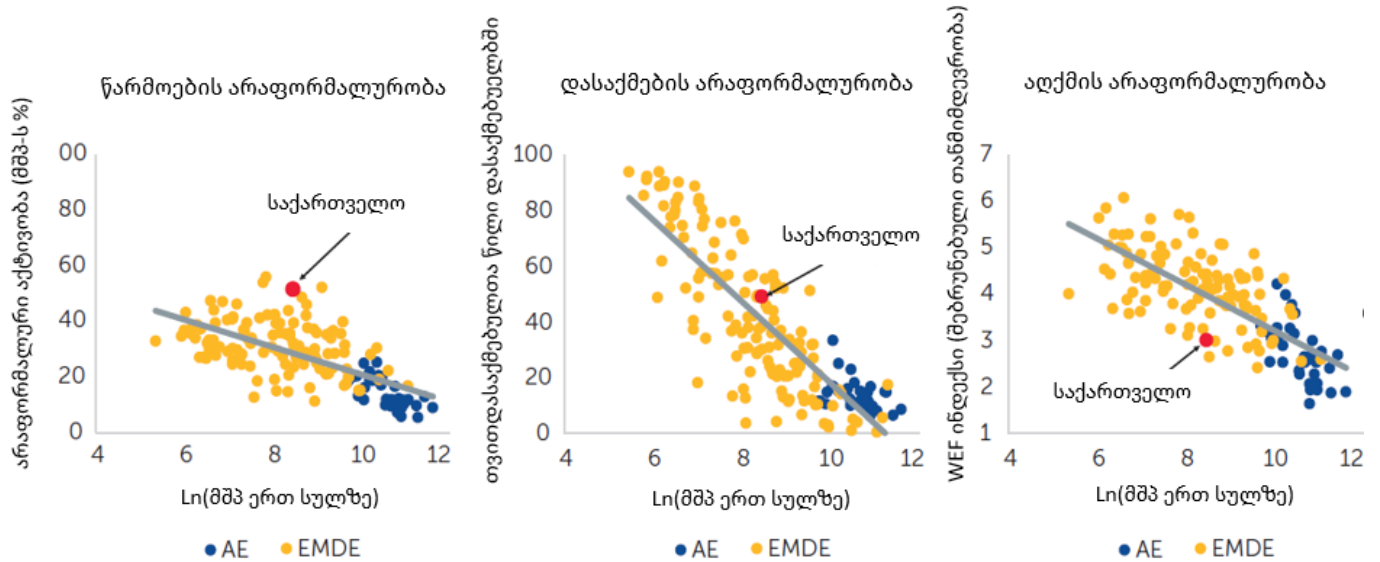
შემცირების მიუხედავად, არსებული არაფორმალური ეკონომიკის ზრდამ შესაძლოა ხელი შეუშალოს ქართული კომპანიების გაფართოების შესაძლებლობებს. სხვადასხვა ფაქტორი სხვადასხვაგვარად მოქმედებს საქართველოს არაფორმალური სექტორის ზომაზე. მაშინ როდესაც ჩრდილოვანი გამოშვების მოდულების მიხედვით, საქართველოს

¹ <https://www.heritage.org/index/visualize?cnts=georgia&type=3>

² ბერტელსმანის 2024წ. ინდექსი, კრიტერიუმი 7.1.

დაუკვირვებადი ეკონომიკის ზომა მნიშვნელოვნად აღემატება შესადარისი ქვეყნების მაჩვენებლებს, შრომის ბაზრის არაფორმალურობის შეფასებითი მაჩვენებლები მსგავსია, ხოლო არაფორმალურობის აღქმის მაჩვენებლები (ანუ რამდენად აღიქვამენ/გრძნობენ ადამიანები არაფორმალურ ეკონომიკას) საქართველოს შესადარისი ქვეყნების უმეტესობაზე უკეთესი აქვს.³

გრაფიკი 1: არაფორმალური ეკონომიკის დონე საქართველოში



წყარო: *Charting Georgia's Future, Competitive, Connected, Capable, The World Bank, (გვ 59)*

შენიშვნა: AE - განვითარებული ქვეყნები, EMDE - განვითარებადი ქვეყნები, WEF - მსოფლიო ეკონომიკური ფორუმი

საქართველოში არაფორმალურობის განსაკუთრებული მახასიათებელი ისაა, რომ ბიზნესის უმეტესობის ფორმალურობის მიუხედავად, მათი საქმიანობა ნაწილობრივ დაუდეკლარირებულია. საქართველოში საშუალო ზომის კომპანიების დაახლოებით მეხუთედი დღგ-ს ვალდებულია სრულად არ ასრულებს, მაშინ როცა დღგ-ს რეგისტრაციის ზღვრის ოდნავ ქვემოთ კომპანიების კონცენტრაცია შეიძლება უთითებდეს იმაზე, რომ ისინი ცდილობენ არ აჩვენონ საკუთარი რეალური ზომა შემოსავლის ნაწილობრივ დაუდეკლარირებლობით (მსოფლიო ბანკი, 2021). ეს კი თავის მხრივ ხელს უშლით სრული პოტენციალის ათვისებაში.

არასანდო ფინანსური ინფორმაცია კი ხშირად სესხზე უარის თქმის ძირითადი მიზეზი ხდება, რაც ფინანსების ხელმისაწვდომობის ნაკლებობის ერთ-ერთი მიზეზია.

³ Charting Georgia's Future, Competitive, Connected, Capable, The World Bank, (გვ 58-59)

3. რომელ წელს მიაღწევს განათლების სახელმწიფო დაფინანსება განათლებისა და მეცნიერების ერთიანი ეროვნული 2022-2030 წწ. სტრატეგიით გათვალისწინებულ მშპ-ს 6%-მდე? (2022წ. სახელმწიფო ბიუჯეტის 2.33%-ია, 2023 – 2.55%), რაც საბიუჯეტო კოდექსით აღებული ვალდებულებაა?

საბიუჯეტო კოდექსის 45¹-ე მუხლის 1-ელი პუნქტის მიხედვით, სავალდებულოა, სახელმწიფო ბიუჯეტის პროექტი იმგვარად მომზადდეს და დამტკიცდეს, რომ ნაერთი ბიუჯეტის ფუნქციონალური კლასიფიკაციის მიხედვით განათლების სფეროს დაფინანსების მოცულობა არ იყოს დასაგეგმი წლისთვის პროგნოზირებული ნომინალური მთლიანი შიდა პროდუქტის 6%-ზე ნაკლები.

საბიუჯეტო კოდექსის 45¹-ე მუხლის მე-3 პუნქტის მიხედვით, განათლების ნომინალური მთლიანი შიდა პროდუქტის არანაკლებ 6%-ით დაფინანსება სავალდებულოა ბიუჯეტის დეფიციტის არაუმეტეს 3% და ვალის არაუმეტეს 60%-ის მიღწევის მომდევნო წლიდან, რაც ეკონომიკური თავისუფლების შესახებ⁴ ორგანული კანონის მე-2 მუხლის პირველი პუნქტითაა გათვალისწინებული.

საბიუჯეტო კოდექსის მიხედვით, განათლების სფეროს დაფინანსება შეიძლება ნომინალური მთლიანი შიდა პროდუქტის 6%-ზე ნაკლები იყოს „ ეკონომიკური თავისუფლების შესახებ“ ორგანული კანონის მე-2 მუხლის მე-7 პუნქტით გათვალისწინებული 1. საგანგებო ან საომარი მდგომარეობის გამოცხადების და აღნიშნული მდგომარეობის შედეგად დამდგარი ზიანის ლიკვიდაციის დაფინანსების შემთხვევაში 2. ეკონომიკური ზრდის შენელების/რეცესიის შემთხვევაში თუ საქსტატის მონაცემებით, ზედიზედ ბოლო 2 კვარტალის რეალური ეკონომიკური ზრდის მაჩვენებელი წინა წლის შესაბამის კვარტალებთან შედარებით 2 პროცენტული პუნქტით დაბალია, ვიდრე გასული 10 წლის რეალური ეკონომიკური ზრდის საშუალო მაჩვენებელი. დღეს არცერთი ეს ვითარება არ გვაქვს.

4. რატომ ჩამორჩება საქართველოში დაბადებული ბავშვის პროდუქტიულობა ევროკავშირის საშუალოს 17 პ.პ.-ით, ხოლო ევროპის და ცენტრალური აზიის საშუალოს 6 პ.პ.-ით?⁴

დღეს საქართველოში დაბადებული ბავშვი საკუთარი განათლების და ჯანმრთელობის პოტენციალის 57%-ის გამოყენებას შეძლებს, რაც გაცილებით ნაკლებია ევროკავშირის (74%) და ევროპისა და ცენტრალური აზიის (ECA - 63%)⁵ საშუალო მაჩვენებელზე⁶.

5. რა სარგებელი/ზიანი მოგვიტანა მეწარმეთა შესახებ კანონის 2021 წლის აგვისტოს ცვლილებებით ბიზნესის/კომპანიების რეგისტრაციის გართულებამ⁷, კერძოდ,

⁴ Charting Georgia's Future, Competitive, Connected, Capable, The World Bank, (გვ 57)

⁵ მაღალშემოსავლიანი ქვეყნების გამოკლებით

⁶ Charting Georgia's Future, Competitive, Connected, Capable, The World Bank, (გვ 45)

⁷ ბერტელსმანის 2024წ. ინდექსი, კრიტერიუმი 9.2.

- სააქციო საზოგადოებისთვის მინიმალური კაპიტალის მოთხოვნა⁸?
- სამეწარმეო საზოგადოების დასაფუძნებლად სადამფუძნებლო შეთანხმების მოთხოვნა, რომელსაც ხელს აწერს სამეწარმეო საზოგადოების ყველა დამფუძნებელი პარტნიორი?
- წარმომადგენლობითი უფლებამოსილება მოითხოვს სანოტარო წესით დამოწმებას ან ხელმოწერის „ელექტრონული დოკუმენტისა და ელექტრონული სანდო მომსახურების შესახებ“ საქართველოს კანონის შესაბამისად შესრულებას?
- სადამფუძნებლო შეთანხმება მოიცავს წესდებას და სხვა კანონით გათვალისწინებულ ინფორმაციას (მაგალითად, საფირმო სახელწოდება, მისამართი, პარტნიორების და დირექტორის საიდენტიფიკაციო მონაცემებს, კომანდიტური საზოგადოების შემთხვევაში კომანდიტის ვინაობა და მისი შენატანის მოცულობა, სააქციო საზოგადოების შემთხვევაში საწყისი და ნებადართული კაპიტალის ოდენობა, კოოპერატივის შემთხვევაში პაის ნომინალური ღირებულება)?
- შემუშავდა სტანდარტული წესდება, რომელიც მიიჩნევა სადამფუძნებლო შეთანხმების ნაწილად თუ დამფუძნებლების მიერ შემუშავებული წესდება არ არსებობს⁹?

2021 წლის აგვისტოში მთავრობის მიერ მომზადებული კანონი „მეწარმეთა შესახებ“ პარლამენტმა საბოლოოდ მიიღო. ახალი კანონი უკეთ დაარეგულირებს კორპორატიულ ურთიერთობებს მხარეებსა და კომპანიის პარტნიორებს შორის; გაზრდის ევროკავშირის კანონმდებლობასთან ჰარმონიზაციას, რადგან ევროკავშირის დირექტივების შესაბამისად შეიქმნა. ის ასევე გზას გაუხსნის საქართველოში კორპორაციული სამართლის მნიშვნელოვან რეფორმას. თუმცა, მისმა ზოგიერთმა ცვლილებამ ძველ კანონთან შედარებით გაართულა ბიზნესის/კომპანიის რეგისტრაცია¹⁰.

განმარტებითი ბარათის თანახმად, ძველი კანონი ზოგადი ხასიათისა იყო და არ აწესრიგებდა მთელ რიგ მნიშვნელოვან საკითხებს, რის გამოც კანონით გაუთვალისწინებელი საკითხები, ფაქტობრივად, რეგულირების მიღმა რჩებოდა, რასაც ხანგრძლივ და ძვირადღირებულ სამართლებრივ დავებამდე მივყავდით. ძველ კანონში არსებული ხარვეზების გარდა, ახალი კანონის შემუშავება ევროკავშირსა და საქართველოს შორის გაფორმებული ასოცირების შეთანხმებისა და ასოცირების დღის წესრიგის მოთხოვნებიდანაც გამომდინარეობს¹¹.

⁸ სააქციო საზოგადოების განთავსებული კაპიტალის მინიმალური ოდენობა სააქციო საზოგადოების რეგისტრაციის მომენტისთვის უნდა შეადგენდეს სულ მცირე 100 000 ლარს (2017/1132 დირექტივის Art. 45 (1)-დან გამომდინარე)

⁹ <https://nomadentrepreneur.io/business-formation-georgia/> ;
<https://www.matsne.gov.ge/document/view/5230186?publication=2>

¹⁰ ბერტელსმანის 2024წ. ინდექსი, კრიტერიუმი 9.2.

¹¹ <https://info.parliament.ge/file/1/BillReviewContent/268673?fbclid=IwAR0nXhZEffq-HxX8u3W4Zzk5WERw9jsU3F7npJRigbfTKgDhx4JtnA8bFqs>

ვინაიდან ბიზნესის კეთების სიმარტივე ქვეყნის ერთ-ერთი მთავარი არამატერიალური აქტივია, რაც მის ეკონომიკურ მიშინდველობას განაპირობებს, ყველა გადაწყვეტილება, რაც ამ მიშინდველობაზე ახდენს გავლენას ხარჯ-სარგებლის ანალიზით უნდა გაიზომოს.

6. რატომ არ ვახორციელებთ სახელმწიფო საწარმოების სრულ და ყოვლისმომცველ რეფორმას?

6.1. ფინანსთა სამინისტროს უნდა ჰქონდეს თუ არა თავისუფლება მოაგვაროს სახელმწიფო საწარმოების ის პრობლემები, რასაც ფისკალური რისკების დოკუმენტში თავად აღწერს, მაგ.,

- დაასრულოს და შემდეგ აკრძალოს კვაზი-ფისკალური აქტივობები
- ჰქონდეს თავისუფლება, არ დაუმვას საყოფაცხოვრებო სექტორში ბუნებრივი გაზის სამომხმარებლო ტარიფების შენარჩუნება, რამაც ყველაზე წარმატებული სახელმწიფო საწარმოს, ნავთობის და გაზის კორპორაციის ეფექტიანი ფუნქციონირება დააყენა რისკის ქვეშ.

6.2. რა არის სახ. საწარმოთა 2023-2026 წწ. რეფორმის სტრატეგიის გეგმა B - რა ხდება მაშინ თუ ზოგიერთი სახ. საწარმოს რეფორმა ვერ მოხერხდება, რაზეც სტრატეგიაა გათვლილი?

6.3. რა უნდა შეიცვალოს სახელმწიფო საწარმოთა კორპორატიზაციის არსებულ სტრატეგიაში?

- მეწარმეთა კანონით და ასევე სახ. საწარმოთა კორპორაციული მართვის კოდექსით სამეთვალყურეო საბჭოებს უნდა განესაზღვროთ თუ არა ქმედითი და რეალური უფლებამოსილება, კერძოდ:
 - სამეთვალყურეო საბჭოს მხოლოდ სახელმწიფო საწარმოს ხელმძღვანელი პირების თანამდებობაზე დანიშვნა და გათავისუფლება უნდა შეეძლოს, როგორც ამას მოქმედი კოდექსი ითვალისწინებს, თუ მთავარი ფინანსური და აღმასრულებელი ხელმძღვანელებისა, თუ სამეთვალყურეო საბჭოების მიერ მიცემულ გონივრულ ვადაში ვერ მიიღწევა
 - o აქციონერის მიერ სამეთვალყურეო საბჭოსთვის განსაზღვრული სტრატეგიული მიზნები
 - o მიზნობრივი ფინანსური და არაფინანსური კოეფიციენტები და სხვა KPI-ები, რისკების ლიმიტები და ა.შ.
 - o თითოეული კომერციული ფუნქციის no nonsense აღწერა
 - o კვაზი-ფისკალური აქტივობების შეწყვეტა
- სამეთვალყურეო საბჭოების შექმნა სავალდებულო უნდა იყოს თუ არა ყველა სახ. საწარმოში (დღეს საბჭოები სულ რამდენიმე სახ. საწარმოს აქვს)?
- სამეთვალყურეო საბჭოები შეიძლება თუ არა პასუხისმგებელი გავხადოთ უშუალოდ პარლამენტის წინაშე, როგორც ეს არაერთ სხვა ქვეყანაში, მაგ., შვეიცარიაშია?

7. რა არის სახელმწიფოს მიერ მხარდაჭერილი ინიციატივების (აწარმოე საქართველოში, სოფლის განვითარების სააგენტოს პროგრამები, GITA) ფულის ღირებულება? (ყოველი 1 ლარის ღირებულება შეიძლება იყოს 1 ლარიც და 5 ლარიც)

არათუ საქართველოში, ა.შ.შ.-ც კი, სადაც ამის კარგი გამოცდილება არსებობს, სახელმწიფოს მიერ მხარდაჭერილი ინიციატივები შეიძლება წარუმატებელი აღმოჩნდეს, მაგ., „ეკონომისტის“ მიხედვით, ამერიკის უახლესი ისტორია სავსეა სახელმწიფოს მიერ მხარდაჭერილი წარუმატებელი ინდუსტრიული ინიციატივების მაგალითებით, დაწყებული მზის ენერჯის კომპანია Solyndra-დან, დამთავრებული საგადასახადო სუბსიდიებით, რამაც, მაგალითად, ვისკონსინში ვერ მოიზიდა დიდი ინვესტიციები ელექტრონიკის მწარმოებელ Foxconn-სგან¹².

აუცილებელია თუ არა, დაიწყოს სახელმწიფოს მიერ სხვადასხვა ინიციატივის მხარდაჭერის რეგულარული მონიტორინგი?

8. რატომ ვერ ახერხებენ სტარტაპები გაფართოებას/განვითარებას საწყისი ზრდის შემდეგ?

მსხვილი კომპანიები პროდუქტიულობის ზრდაზე მეტად შემოქმედებენ ქვეყანაში ვიდრე დასაქმების ზრდაზე. სტარტაპები, დინამიურობის მიუხედავად, საწყის ეტაპზე ზრდის შემდეგ ვეღარ ვითარდებიან¹³.

2018-2023 წწ. საქართველოს ინოვაციებისა და ტექნოლოგიების სააგენტომ (GITA) დააფინანსა 186 პროექტი (32 მლნ ლარი)¹⁴, ხოლო „აწარმოე საქართველოში“ 2014-2020 წწ. მილიარდ ლარზე მეტის ინვესტიცია მოახდინა (სესხები და სუბსიდიები)¹⁵.

9. მოგების გადასახადის რეფორმის შემდგომ რა იქნება შემდეგი გაბედული საგადასახადო რეფორმა?

9.1. რა გვჭირდება საგადასახადო ადმინისტრირების მკვეთრად გასაუმჯობესებლად (ტადატის საერთაშორისო შეფასების ქულა)?

10. რატომ შენარჩუნდა 2022 წელს ინვესტიციების წილი მშპ-ში პანდემიამდე არსებულ წილზე დაბლა, როდესაც ეკონომიკა გაიზარდა 10.1%-ით?¹⁶

¹² <https://www.economist.com/briefing/2022/10/27/joe-biden-attempts-the-biggest-overhaul-of-americas-economy-in-decades>

¹³ Charting Georgia's Future, Competitive, Connected, Capable, The World Bank (გვ 57)

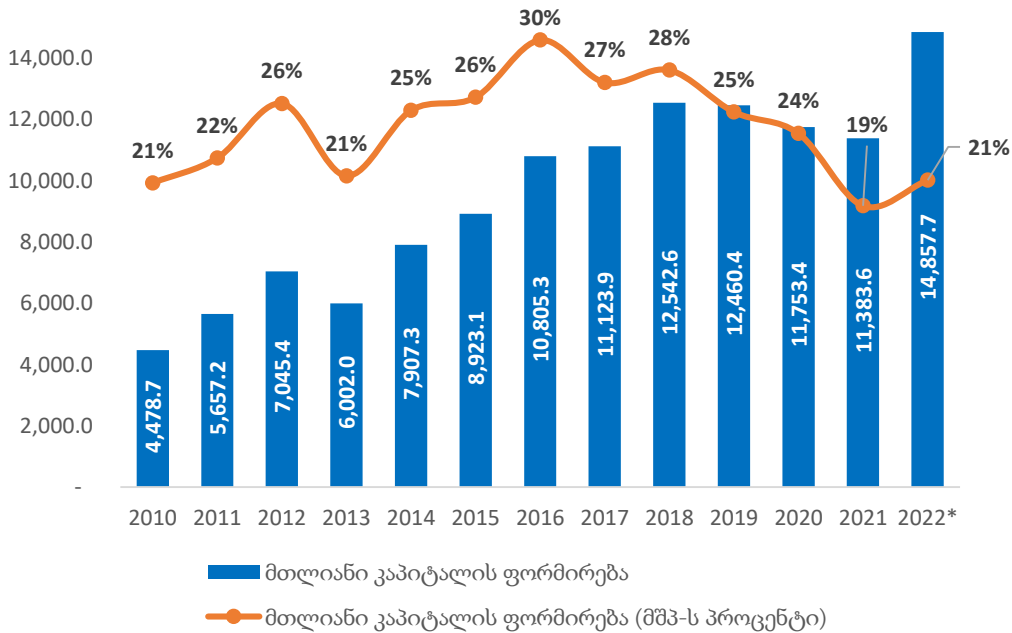
¹⁴ <https://gita.gov.ge/news/erovnuli-inovatsiebis-ekosistemis-shedegebis-prezentatsia-vTSjn2F9I>

¹⁵ წლიური ანგარიში 2019, აწარმოე საქართველოში, გვ 6 :

<https://www.enterprisegeorgia.gov.ge/uploads/files/publications/606ea449f3169-Annual-Report-2020.pdf>

¹⁶ Charting Georgia's Future, Competitive, Connected, Capable, The World Bank, (გვ 41)

გრაფიკი 2: ინვესტიციები (მლნ. ლარი) და მშპ-ში მისი წილი წლების მიხედვით



წყარო: საქსტატი, IDFI

*წინასწარი მონაცემი (დაზუსტებული მონაცემები გამოქვეყნდება 2023 წლის 30 ნოემბერს)

მიუხედავად იმისა, რომ მასშტაბურმა (მშპ-ის დაახლოებით 6-7 პროცენტი) და დროულმა პოლიტიკამ შეზღუდა გავლენა საცხოვრებელ პირობებზე და ხელი შეუწყო ძლიერ ეკონომიკურ აღდგენას 2021 წელს, რასაც მოწმობს ეკონომიკური ზრდის 10.4%-იანი მაჩვენებელი. თუმცა, შრომის ბაზრისა და ადამიანური კაპიტალის დანაკარგებს, სავარაუდოდ, მეტი დრო დასჭირდება COVID-მდელ მაჩვენებლებზე დასაბრუნებლად, მაგალითად უმუშევრობის დონე კვლავ ჰანდემიამდელ დონეზე მაღალია. ასევე, ინვესტიციების დონე ჰანდემიამდელ დონეზე დაბლა რჩება.

- როგორ მივალწევთ მაღალ ეკონომიკურ ზრდას შრომის პროდუქტიულობის¹⁷ გაზრდის გარეშე? ([საქსტატის მონაცემების მიხედვით](#), 2022 წლის მეოთხე კვარტალში ხელფასები წლიურად 21.2 პროცენტით გაიზარდა მაშინ, როდესაც პროდუქტიულობამ მხოლოდ 6.8 პროცენტით მოიმატა).¹⁸

¹⁷ შრომის პროდუქტიულობა გვიჩვენებს თითოეულ დასაქმებულზე წარმოებული პროდუქტის მოცულობას. შესაბამისად სექტორებში პროდუქტიულობის ზრდის დასათვლელად ამ სექტორში წარმოებული რეალური მთლიანი შიდა პროდუქტი იყოფა იმავე სექტორში დასაქმებულთა რაოდენობაზე სხვადასხვა წელს და ითვლება პროცენტული ზრდა.

¹⁸ <https://bm.ge/ka/article/erovnuli-banki-prognozirebs-rom-wlis-meore-naxevarshi-inflacia-3-ze-naklebi-igneba/130444/>.

11.1. რა არის არასასოფლო-სამეურნეო ფირმებისთვის მწარმოებლურობის შემცირების მიზეზი (2019 წელს პროდუქტიულობა (TFP)¹⁹ შემცირდა 6.7%-ით 2007 წელთან შედარებით)?²⁰

ფირმების მონაცემების მიხედვით, 2019 წელს არასასოფლო-სამეურნეო ფირმების პროდუქტიულობა (TFP) 6.7 %-ით ჩამორჩება 2007 წლის იმავე მაჩვენებელს. ამასთანავე სამშენებლო სექტორი უფრო პროდუქტიული გახდა, წარმოების TFP ოდნავ შემცირდა (1.4 %-ით) და მომსახურების TFP მკვეთრად დაეცა.

11.2. რატომ შემცირდა მომსახურების პროდუქტიულობა (TFP) მკვეთრად? ²¹

11.3. რატომ ხდება, რომ დიდი ფირმები დასაქმების ზრდაზე უფრო მეტ გავლენას ახდენენ, ვიდრე პროდუქტიულობის ზრდაზე?

დიდი ფირმებს დასაქმების ზრდის მნიშვნელოვნად მაღალი ტემპები აქვთ. ამავდროულად, ახალდაარსებულ ფირმებს ახასიათებს ზრდის მაღალი ტემპები როგორც დასაქმების, ასევე პროდუქტიულობის მხრივ. თუმცა, დაარსებიდან დაახლოებით მესამე წელიწადში ეს ზრდა სტაბილურდება და ხშირ შემთხვევაში სტაგნაციასაც კი განიცდის²².

11.4. რატომ იზრდება დიდი ფირმები, რომლებიც ნაკლებ პროდუქტიულია, ხოლო მეტად პროდუქტიული პატარა ფირმები კი ვერ ახერხებენ ზრდას? ²³

საქართველოში ალოკაციურ ეფექტურობას დაბალი წვლილი შეაქვს პროდუქტიულობის ზრდაში: დიდი ფირმები, რომელთაც შედარებით დაბალი პროდუქტიულობა აქვთ, ფართოვდებიან, როცა მცირე, თუმცა პროდუქტიული ფირმები ვერ იზრდებიან.

11.5. რატომ არ გვაქვს პროდუქტიულობის ხელშესახები გაუმჯობესება სოფლის მეურნეობაში?²⁴

მსოფლიო ბანკის ანგარიშის მიხედვით, მრეწველობასა და მომსახურებაში დასაქმებულები 7-ჯერ მეტს აწარმოებენ სოფლის მეურნეობასთან შედარებით. ეს ნიშნავს, რომ დასაქმებულთა მიგრაციის გაგრძელება სოფლის მეურნეობიდან სხვა დარგებში გაზრდის პროდუქტიულობას, მაშინ როცა დასაქმებულთა 19% მხოლოდ 7-8% დამატებულ ღირებულებას ქმნის ამ სექტორში.

¹⁹ total factor productivity

²⁰ Charting Georgia's Future, Competitive, Connected, Capable, The World Bank, (გვ 57)

²¹ Charting Georgia's Future, Competitive, Connected, Capable, The World Bank, (გვ 57)

²² Charting Georgia's Future, Competitive, Connected, Capable, The World Bank, (გვ 57)

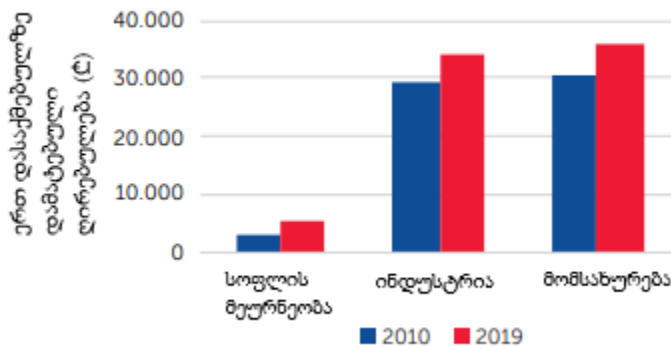
²³ Charting Georgia's Future, Competitive, Connected, Capable, The World Bank, (გვ 57)

²⁴ Charting Georgia's Future, Competitive, Connected, Capable, The World Bank, (გვ 42-43)

ერთი მხრივ, სოფლის მეურნეობა უნდა გახდეს მეტად პროდუქტიული, რომ გაუმჯობესდეს დარგში დარჩენილთა ცხოვრების დონე. მეორე მხრივ, კი სხვა დარგებში უნდა გაიზარდოს პროდუქტიულობა და ხელფასები, რომ სოფლის მეურნეობაში დასაქმებულები ამ სექტორებმა მიიზიდოს და ამგვარად მოაცილოს ნაკლებად პროდუქტიულ სოფლის მეურნეობას.

სოფლის მეურნეობასა და ეკონომიკის სხვა დარგებში პროდუქტიულობის ზრდის სტრუქტურული შეფერხებების აღმოფხვრა, ისევე როგორც შრომისა და კაპიტალის მობილობისა და კავშირის გაუმჯობესება, ხელს შეუწყობს ეკონომიკის ტრანსფორმაციას²⁵.

გრაფიკი 3: განსხვავებები ერთ დასაქმებულზე დამატებულ ღირებულებაში, ინდუსტრიების მიხედვით



წყარო: მსოფლიო ბანკი, საქსტატის მონაცემების მიხედვით.

11.6. მომდევნო 5 წლის მანძილზე რა შეიძლება გაკეთდეს სოფლის მეურნეობიდან ეკონომიკის სხვა სექტორებში სამუშაო ძალის მიგრაციისთვის?

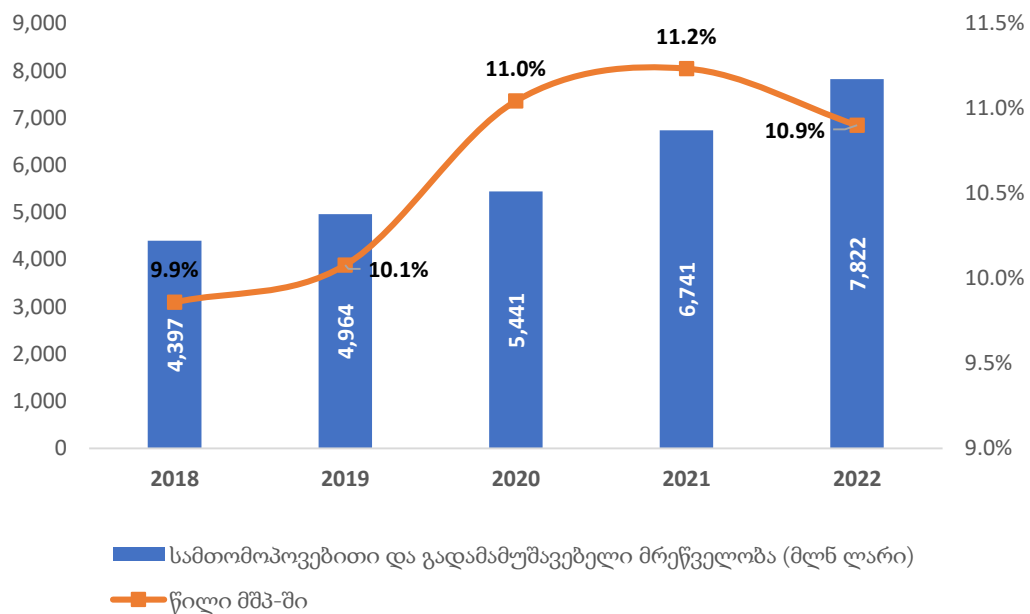
ბოლო წლებში სოფლის მეურნეობის წილი მშპ-ში შემცირდა დაახლოებით 7-8%-მდე, ისევე როგორც შესადარის ქვეყნებში. ამ ქვეყნებთან შედარებით სექტორში დასაქმებამ პიკს უფრო გვიან მიაღწია, თუმცა, ბოლო დროს შედარებით სწრაფად იკლებს. სწორედ სოფლის მეურნეობიდან დასაქმებულთა მიგრაციის შედეგია ერთ სულ მოსახლეზე მშპ-ს ზრდის თითქმის ნახევარი (2 პ.პ. 4.6%-დან) უკანასკნელ ათწლეულში, თუმცა, დარგში კვლავ მაღალია მუშახელის წილი (დასაქმების დონის მეხუთედი - ახალი მეთოდოლოგიით, ძველი - 40%). მნიშვნელოვანი სხვაობა ერთ დასაქმებულზე გამოშვების მოცულობაში სოფლის მეურნეობასა და სხვა დარგებს შორის მიგვანიშნებს, რომ სტრუქტურული ტრანსფორმაციის პოტენციალი არ არის ამოწურული.

²⁵ Charting Georgia's Future, Competitive, Connected, Capable, The World Bank, (გვ 45)

2010-2019 წლებში ქვეყნის ეკონომიკის ზრდას განაპირობებდა კაპიტალის დაგროვება და სტრუქტურული ცვლილებები, თუმცა, კომპანიების დონეზე პროდუქტიულობა (TFP) კვლავ დაბალი იყო. 2010-2019 წლებში მშპ-ს 4.6%-იანი ზრდის თითქმის ნახევარი კაპიტალის დაგროვებით იყო გამოწვეული. პროდუქტიულობის (TFP) ზრდა გამოძვების ზრდის შესაძლებლობა შეადგენდა, რაც აჩვენებს, რომ ქვეყანაში სტრუქტურული ტრანსფორმაცია დიდწილად განპირობებული იყო მუშახელის მიგრაციით სოფლის მეურნეობიდან მომსახურებასა და მრეწველობაში. თუმცა, არასასოფლო-სამეურნეო კომპანიების შეფასებისას, მათი პროდუქტიულობა 2019 წელს 6.7%-ით დაბალი აღმოჩნდა 2007 წელთან შედარებით. დასაქმების დონის ზრდის მიუხედავად, შემცირდა საშუალო ძალა, რამაც გამოიწვია მუშახელის დაბალი წვლილი (0.6. ჰ.ჰ, 14%), ხოლო ერთ დასაქმებულზე ადამიანური კაპიტალის მოკრძალებულმა ზრდამ მშპ-ს ზრდის დაახლოებით 10% შეადგინა (0.4.ჰ.ჰ)²⁶.

12. რა უნდა გაკეთდეს, რომ მრეწველობის წილის ზრდამ მშპ ხელშესახებად გაზარდოს?

გრაფიკი 4: მრეწველობის წილი მშპ-ში



წყარო: საქსტატი, IDFI

როგორც მსოფლიო ბანკი აღნიშნავს, ქვეყანაში მიმდინარე სტრუქტურული ტრანსფორმაცია მრეწველობაში ყველაზე ნაკლებად ჩანს. მონაცემები აჩვენებს, რომ გრძელვადიანი პროგნოზირებად აღდგარი ზრდისთვის მრეწველობა შეუცვლელია.

²⁶ Charting Georgia's Future, Competitive, Connected, Capable, The World Bank, (გვ 8-10)

მშპ-ში მრეწველობის წილის ზრდა რეფორმების შედეგი უნდა იყოს და არა მიზანი. რაც უფრო მაღალია მრეწველობის წილი, მით უფრო მდგრადია ზრდა.

ADB ინსტიტუტის კვლევის²⁷ მიხედვით, მრეწველობა საშუალო შემოსავლის მქონე ეკონომიკებში ზრდის მთავარი მამოძრავებელი ძალაა. ზოგიერთ განვითარებად ეკონომიკაში, სუსტი მრეწველობა და ძლიერი მომსახურების სფერო, შესაძლოა არ იყოს კარგი ნიშანი მდგრადი გრძელვადიანი ეკონომიკური ზრდის შესანარჩუნებლად.

კვლევის შედეგების მიხედვით, საშუალო შემოსავლის მქონე ეკონომიკებში, მრეწველობის სექტორს სამი მნიშვნელოვანი მახასიათებელი აქვს. პირველი, იგი ასტიმულირებს სერვისებს და არა პირიქით. მრეწველობის სექტორის ზრდის ტემპის შემცირება უარყოფითად იმოქმედებს მომსახურების სექტორის ზრდის ტემპზე, როგორც მოკლევადიან, ისე გრძელვადიან პერსპექტივაში. მეორე, მრეწველობის განვითარება არა მხოლოდ ასტიმულირებს დაზოგვას, არამედ აჩქარებს ტექნოლოგიურ განვითარებას. მესამე, მრეწველობის გაზრდილმა წილმა შეიძლება გაზარდოს ადამიანური კაპიტალისა და ეკონომიკური ინსტიტუტების გამოყენება.

13. რის გაკეთებას ვგეგმავთ, რომ სამუშაო ძალაზე ხანშიშესულთა დამოკიდებულების კოეფიციენტი²⁸ არ გაგვეზარდოს?

მსოფლიო ბანკის პროგნოზის მიხედვით, საშუალოზე მაღალი შემოსავლების 51 ქვეყანას შორის 2018 წელს მსოფლიოში მე-15 ადგილიდან 2050 წლისთვის მეთექვსმეტე ადგილამდე გადაინაცვლებს.

14. რა უნდა გაკეთდეს, რომ შინამეურნეობები (ოჯახები) უძრავ ქონებასა და სამკაულებში ინვესტირებას ფინანსურ ინსტრუმენტებში დაზოგვას არ ამჯობინებდნენ?²⁹

მსოფლიო ბანკის კვლევის მიხედვით, შინამეურნეობების დანაზოგი უნდა გაიზარდოს. საქართველოში ძალიან ცოტა შინამეურნეობა ზოგავს, რაც განპირობებულია როგორც ეკონომიკაში სამუშაო ადგილების, ისე დაზოგვის ვარიანტების სიმცირით. ეკონომიკური ზრდა და სამუშაო ადგილების შექმნა ხელს შეუწყობს კერძო დანაზოგების ზრდას. საპენსიო რეფორმა ხელს უწყობს დანაზოგების გაზრდას, ხოლო დამატებითი დანაზოგების მობილიზება შესაძლებელია ისეთი ინსტრუმენტებით, როგორიცაა უმუშევრობისა და ინვალიდობის დაზღვევა ან სიცოცხლის დაზღვევა. ასევე შეიძლება დაგვეხმაროს ფინანსური წიგნიერების გაუმჯობესება, განსაკუთრებით გრძელვადიანი შედეგების მქონე სფეროებში (განათლება, ჯანმრთელობა). გარდა ამისა, ანეკდოტური მონაცემები ცხადყოფენ, რომ ადამიანები ზოგავენ უძრავი ქონების ან ძვირფასეულობის შეძენით. ფინანსური სექტორის სტაბილურობის შენარჩუნება და საგადასახადო პოლიტიკის რეფორმა (მაგალითად, გადასახადის ზრდა მეორე სახლებზე, გამოყენებული

²⁷ <https://www.adb.org/sites/default/files/publication/184350/adbi-wp573.pdf>

²⁸ ევროსტატის მიხედვით, კოეფიციენტი განისაზღვრება, როგორც 65+ ასაკის პირთა რაოდენობა გაყოფილი 20-დან 64 წლამდე ეკონომიკურად აქტიურ 100 ადამიანზე. კოეფიციენტი დამოკიდებულია სიკვდილიანობის, შობადობისა და მიგრაციის მაჩვენებლებზე. <https://data.oecd.org/pop/old-age-dependency-ratio.htm>

²⁹ Charting Georgia's Future, Competitive, Connected, Capable, The World Bank, (გვ 45)

მიწისა და ფუფუნების საქონელზე) შეიძლება დაგვეხმაროს გადავიტანოთ ეს ალტერნატიული დანაზოგები ფინანსურ სექტორში.

15. რატომ ვხარჯავთ კვლევასა და განვითარებაზე 2023 წელს მშპ-ს 0.17%-ს³⁰ მაშინ როცა OECD-ის 2020 წლის საშუალო 2.7% და ევროკავშირის 2021 წლის საშუალო 2.3%-ია?

- რატომ არაფერს ამბობს კვლევისა და განვითარების აღნიშნულ დონეზე კვლევებისა და ინოვაციების საბჭო (R&D Innovation Council)?³¹
- რატომ არის 2023 წლის ბიუჯეტში კვლევები მხოლოდ ფუნდამენტური კვლევების, თავდაცვის და განათლების მიმართულებებით?
- რატომ არ არის განსაზღვრული კვლევის მიმართულებები, მათ შორის კოლაბორაციული კვლევების?

კოლაბორაციული კვლევები გულისხმობს ბიზნესისა და აკადემიის, მეცნიერთა თანამშრომლობას ტექნოლოგიების და ეკონომიკური განვითარებისთვის³². აქ გამოწვევა ისაა, რომ მეცნიერები შედარებით ნელა მუშაობენ და დიდ დროს უთმობენ კვლევას, მაშინ როდესაც ფირმებს სჭირდებათ დროული გადაწყვეტები, ცვალებადი გარემოს გამო. მეცნიერები მიიღებენ საკუთარი ნაშრომების გამოქვეყნებისკენ, მაშინ როდესაც ფირმებს ხშირად სურთ ახალი პატენტები, პროდუქტები და კონფიდენციალობის დაცვა³³.

16. ქართული კომპანიების უმრავლესობა (93%) რატომ ვერ ახერხებს ახალი პროდუქტების (საქონელი/მომსახურება) შექმნას ან მნიშვნელოვნად გაუმჯობესებას? ³⁴

³⁰ 2023 წ. სახ. ბიუჯეტი

³¹ კვლევებისა და ინოვაციების საბჭო შეიქმნა 2015 წელს. მისი წევრები იყვნენ პრემიერი, მინისტრთა კაბინეტის წევრები, ინოვაციებისა და ტექნოლოგიების სააგენტოს და საქპატენტის თავმჯდომარეები, შოთა რუსთაველის საქართველოს ეროვნული სამეცნიერო ფონდის დირექტორი, რამდენიმე ბიზნესის წარმომადგენელი და მეცნიერი.

საბჭოს ამოცანებია:

- ქვეყნის ეკონომიკური განვითარების უზრუნველსაყოფად რეკომენდაციების შემუშავება
- ქვეყანაში ცოდნასა და ინოვაციებზე დამყარებული ეკონომიკის მშენებლობისთვის პრიორიტეტების და მათზე დაფუძნებული პროგრამების განსაზღვრის და განხორციელების ხელშეწყობა;
- ინოვაციური ეკოსისტემის შექმნისთვის დონორი ორგანიზაციებიდან და საფინანსო ინსტიტუტებიდან ფინანსური რესურსების მოზიდვის ხელშეწყობა;
- სახელმწიფო საინფორმაციო ტექნოლოგიურ პროექტებში კერძო სექტორის მონაწილეობის ხელშეწყობა;
- ყველა დარგის მეცნიერთა მხარდაჭერის ხელშეწყობა;

საბჭოს საქმიანობის საორგანიზაციო უზრუნველყოფას ახორციელებს სსიპ - საქართველოს ინოვაციების და ტექნოლოგიების სააგენტო

³² <https://issues.org/mowery/>

³³ <https://cmr.berkeley.edu/2018/04/collaborative-research-development/>

³⁴ Charting Georgia's Future, Competitive, Connected, Capable, The World Bank, (გვ 10)

17. რატომ ხდება, რომ მხოლოდ ფირმების მცირე ნაწილი ახდენს ინოვაციებში ინვესტირებას მაშინ, როდესაც ასეთი ინოვაციები მნიშვნელოვანია მათი მწარმოებლურობის ზრდისთვის?

ინოვაცია პროდუქტიულობის ზრდის მნიშვნელოვანი მამოძრავებელი ფაქტორია, თუმცა, ფირმების მხოლოდ მცირე ნაწილი მიმართავს ინოვაციებს და შესაბამისი ეკოსისტემაც ახლა ყალიბდება. კომპანიების მიერ საინფორმაციო ტექნოლოგიებში (ICT) ინვესტირება მეტწილად ციფრული სერვისებით შემოიფარგლება და შესაბამისი უნარების მქონე მუშახელის გარეშე ეს ინვესტიციაც ყოველთვის ვერ ზრდის პროდუქტიულობას. ასევე, დაბალია კვლევასა და განვითარებაზე ორიენტირებული ორგანიზაციების სურვილი, რომ მეცნიერთა მუშაობის რაოდენობის ჰირობებში, კვლევები მეტად კომერციული გახადონ. შედეგად, ფირმების მხოლოდ 7%-მა შექმნა ახალი ან მნიშვნელოვნად გააუმჯობესა წარმოებული პროდუქტი ან მომსახურება³⁵.

ინოვაციების დანერგვისთვის, ფირმებმა უნდა განახორციელონ ინვესტირება მანქანა-დანადგარებში, აღჭურვილობაში, კვლევა & განვითარებაში და დრო დაუთმონ პროდუქტიული პროცესების გაუმჯობესებას. ინოვაციის ხელშეწყობა ასევე მოითხოვს ფინანსური ინსტრუმენტების დივერსიფიცირებულ სპექტრს ინოვაციის ტიპის და ფირმის განვითარების ეტაპების მიხედვით³⁶.

18. რატომ არის კომპანიების დონეზე დანაწილებითი (ალოკაციური) ეფექტიანობა³⁷ სუსტი კარგი ბიზნეს გარემოს მიუხედავად?

კომპანიების დაბალი პროდუქტიულობა და დანაწილებითი (ალოკაციური) ეფექტიანობა მიუთითებს იმაზე, რომ კარგი ბიზნეს გარემოს მიუხედავად, საქართველოს ბაზრები არ ფუნქციონირებენ ეფექტიანად და კომპანიების შესაძლებლობები სუსტია.

ბიზნესთან მსოფლიო ბანკის მიერ ჩატარებულ ინტერვიუებში საზგასმული იყო საქართველოში არსებული კარგი ბიზნეს გარემო. თუმცა, ბაზრის წილების მუშაობის გადანაწილება ნაკლებად პროდუქტიული ფირმებიდან უფრო პროდუქტიულ ფირმებზე, ისევე როგორც შედარებით პროდუქტიული ფირმების ბაზრიდან გასვლა, უთითებს რეფორმების გადრმავების მნიშვნელობაზე, რაც ხელს შეუწყობს ბაზრის უკეთ ფუნქციონირებას და საშუალებას მისცემს უფრო პროდუქტიულ ფირმებს გაზარდონ და დაიკავონ ბაზრის უფრო დიდი წილი. ამ შედეგის მიღწევას შეიძლება ხელი შეუწყოს როგორც მთლიანი ეკონომიკის, ისე მიკრო (კომპანიების) დონეზე რამდენიმე საკითხის მოგვარებამ. კომპანიების ზრდის გამოწვევები შეიძლება დაკავშირებული იყოს ფინანსებზე ხელმისაწვდომობასთან, რაც ბიზნესის მიერ დასახელებული სიდიდით

³⁵ Charting Georgia's Future, Competitive, Connected, Capable, The World Bank, (გვ 10)

³⁶ Charting Georgia's Future, Competitive, Connected, Capable, The World Bank, (გვ 59)

³⁷ დანაწილებითი ეფექტიანობა არის ეკონომიკის მდგომარეობა, რომელშიც წარმოება შეესაბამება მომხმარებელთა პრეფერენციებს; კერძოდ, ყოველი საქონელი ან მომსახურება იწარმოება იმ მომენტამდე, როდესაც საქონლის ბოლოს წარმოებული ერთეული უზრუნველყოფს მომხმარებელთა ზღვრულ სარგებლიანობას, რაც, თავის მხრივ, უდრის წარმოების ზღვრულ ღირებულებას.

მეორე დაბრკოლებაა. გარდა ამისა, ამ პრობლემის მოგვარებისთვის საჭიროა ბიზნესის ფორმალიზაციის ხელშეწყობა, ვინაიდან არაფორმალურობა განაპირობებს საწარმოთა სექტორში ფრაგმენტაციას და ხელს უშლის ბიზნესს გაზარდოს საკუთარი მასშტაბები. აქ კონკურენცია უმნიშვნელოვანესი ფაქტორია, განსაკუთრებით ისეთი მცირე ბაზრებისთვის, როგორიც საქართველოა. კონკურენციის ზრდის მიუხედავად, საქართველოში ბევრ სექტორში ჯერ ისევ მცირეა მისი გავლენა. გარდა ამისა, ფირმის შიდა პროდუქტიულობის დაბალი წვლილი მიუთითებს მათ სუსტ შესაძლებლობებზე, მათ შორის ინოვაციების დაბალ დონესა და მენეჯერული პრაქტიკის ნაკლოვანებებზე.³⁸

19. როგორ მოვახერხოთ, რომ არ დავაზარალოთ ბიზნესები, ვისაც არ სჭირდება სუბსიდია მაშინ როცა ვენმარებით მათ კონკურენტებს, ვისაც სჭირდება?

ბიზნესის მხარდაჭერის შედეგების ანალიზი, მაგალითად, აჩვენებს, რომ

- ბაზარს ამახინჯებ მაშინაც კი, როცა ყველას ეხმარები
- უფრო მეტად ამახინჯებ, თუ არჩევ ვის დაეხმარო და ვის არა.

ბიზნეს-მონაცემების ანალიზი აჩვენებს, რომ იმ დროსაც კი როცა იცი, რომ დასრულდება ის ვითარება, რის გამოც ბიზნესს ასუბსიდირებენ, ეს სუბსიდია, რომელიც ბიზნესს თუნდაც ერთხელ მისცეს, იმპლიციტურად გავლენას ახდენს მის (მათ შორის ფიზიკური მეწარმე პირების) ბიზნეს გადაწყვეტილებებზე, კერძოდ:

- რისკის გაწევის მადაზე
- საბრუნავი სახსრების მოცულობაზე
- რეინვესტირების გადაწყვეტილებებზე და ა.შ.

ჩვენ არ ვიცით როგორ ავიცილოთ აქ ბაზრის დამახინჯება. თქვენ?

20. რა ნაბიჯები უნდა გადაიდგას თავისუფალი და პრეფერენციული ვაჭრობის რეჟიმების მაქსიმალურად გამოყენების ხელშეწყობად, ისე რომ არ დამახინჯდეს ბაზარი?

შესაძლებელია მთავრობას ჰქონდეს ამ რეჟიმების სასაქონლო ნომენკლატურის ათვისების მაჩვენებლები ყოველკვირულ რეჟიმში (ერთგვარი მორბენალი სტრიქონი)?

21. რატომაა კონკურენცია დაბალი ზოგიერთ სექტორში?

კომპანიების მონაცემები აჩვენებს, რომ შეიძლება ზოგიერთ სექტორში კონკურენცია სუსტი იყოს, მაგრამ პროდუქციის ბაზრებზე კონკურენციის ზეწოლა გაზრდილია. ბოლო წლების რეგრესიის შედეგებით, ქართული კომპანიების ფასნამატებს კლების ტენდენცია აქვს. ჩანს, რომ კომპანიების ფასნამატს განსაზღვრავს წარმოების ფაქტორების მთლიანი პროდუქტიულობა (TFP) და არა ბაზრის წილი. თუმცა ფასნამატებს შორის სხვაობები კომპანიებს შორის ღიძია. მომსახურების სფეროს კომპანიების ფასნამატების ტენდენციას

³⁸ Charting Georgia's Future, Competitive, Connected, Capable, The World Bank, (გვ 58)

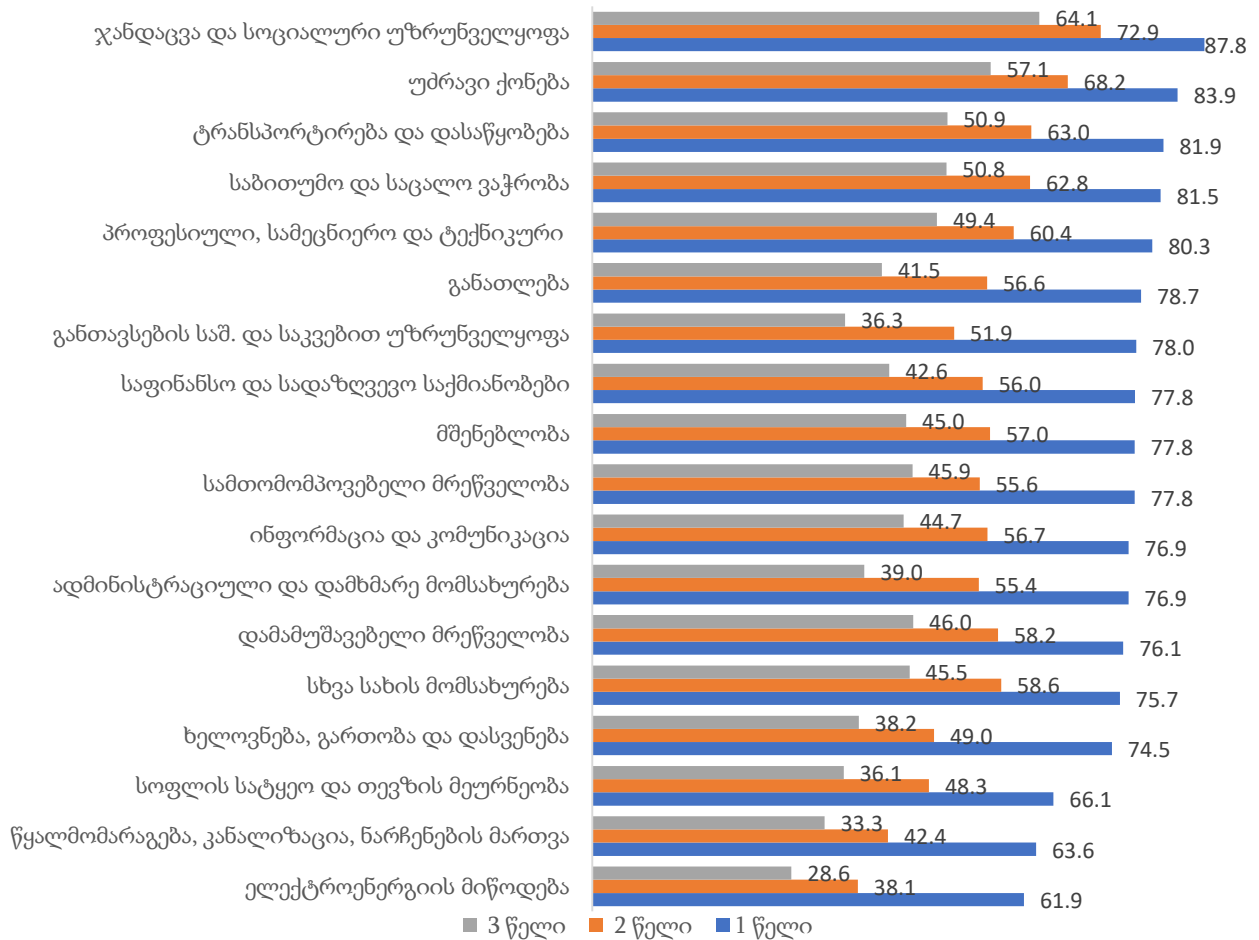
ჯერ კიდევ მაღალი ფასნამატების მქონე პატარა და არა მედიანური კომპანიები განსაზღვრავენ³⁹.

22. რატომ ჩამორჩება ქართულ ფირმებში მენეჯმენტის პრაქტიკა შესადარის ქვეყნებს? ⁴⁰

22.1. რატომ გვაქვს მენეჯმენტის პრაქტიკის ხარისხში მნიშვნელოვანი განსხვავებები კომპანიების მიხედვით? ⁴¹

23. რატომ გვაქვს ბაზრიდან ბიზნესის გავარდნის მაღალი (ანუ ბიზნესის გადარჩენის დაბალი) მაჩვენებლები საქართველოში?⁴²

გრაფიკი 5: ბიზნესის გადარჩენის მაჩვენებელი (%), საქმიანობის სფეროების მიხედვით



წყარო: საქსტატი, IDFI

³⁹ Charting Georgia's Future, Competitive, Connected, Capable, The World Bank, (გვ 59)

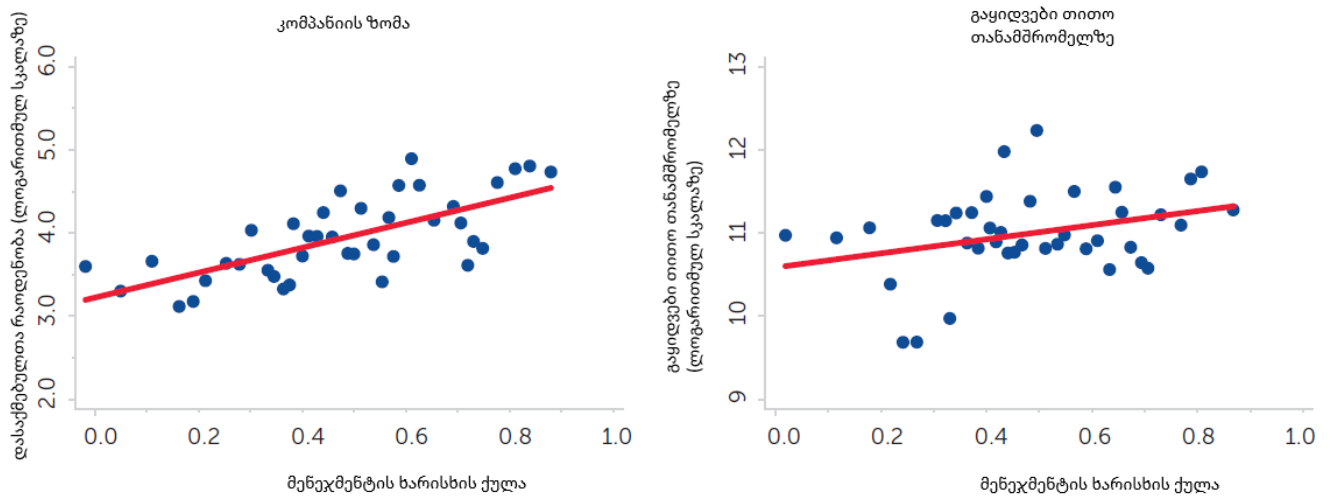
⁴⁰ Charting Georgia's Future, Competitive, Connected, Capable, The World Bank, (გვ 60)

⁴¹ Charting Georgia's Future, Competitive, Connected, Capable, The World Bank, (გვ 60)

⁴² Charting Georgia's Future, Competitive, Connected, Capable, The World Bank, (გვ 60)

მენეჯმენტი კომპანიის მუშაობის გაუმჯობესების გასაღებია, მაგრამ ბევრი ქართული კომპანია ცუდად იმართება. უკეთესი მენეჯმენტის პრაქტიკის დანერგვა დადებითად აისახება დასაქმებულზე, გაყიდვებზე და შრომის პროდუქტიულობაზე. თუმცა, მენეჯმენტის პრაქტიკა ქართულ კომპანიებში ჩამორჩება შესადარისი ქვეყნების კომპანიებისას. გარდა ამისა, მენეჯმენტის პრაქტიკის ხარისხი მნიშვნელოვნად განსხვავდება კომპანიების მიხედვით. ბიზნესის ბაზრიდან გავარდნის მაღალი მაჩვენებლები (ანუ გადარჩენის დაბალი მაჩვენებლები) ასევე მიუთითებს, რომ მათი მენეჯერული უნარები შეზღუდულია.

გრაფიკი 6: კომპანიის მუშაობისა და მენეჯმენტის ურთიერთკავშირი



წყარო: *Charting Georgia’s Future, Competitive, Connected, Capable, The World Bank, (გვ 60)*

შენიშვნა: მენეჯმენტის ხარისხის ქულა არის მსოფლიო ბანკის საწარმოთა კვლევის (WBES) 8 კითხვის ქულის საშუალო, სადაც თითოეული შეკითხვა ნორმალიზებულია 0-1 სკალაზე. გამოკითხვა მოიცავს 2019 წელს WBES-ის ყველა კომპანიას, რომელმაც 8 კითხვიდან მინიმუმ 4-ს გასცა პასუხი და აქვს დადებითი დასაქმების და გაყიდვების მაჩვენებელი. გამოკითხვის ზომაა 275 კომპანია. დამოკიდებული ცვლადი არის მენეჯმენტის ხარისხის ქულა.

საშუალო ზომის ქართული კომპანიები საოჯახო ბიზნესებს წარმოადგენენ, რომლებიც ცუდ შედეგებს აჩვენებენ მენეჯმენტის ისეთ ძირითად ასპექტებში, როგორიცაა შედეგების მონიტორინგი და წარმოების შეფერხებებთან გამკლავება. გარდა ამისა, ბევრი მეწარმე, ეკონომიკურ საქმიანობაში ერთვება სხვა შესაძლებლობების არარსებობის და არა მოგების მიღების ან დამოუკიდებლობის მოპოვების მიზნით (კურიაკოსე, 2013). ამასთან, მათ შეიძლება არ ჰქონდეთ საჭირო სამეწარმეო უნარები. ეს ფაქტორები ერთად განაპირობებს კომპანიის გადარჩენის ერთ-ერთ ყველაზე დაბალ მაჩვენებელს ევროპაში⁴³.

⁴³ Charting Georgia’s Future, Competitive, Connected, Capable, The World Bank, (გვ 10)

ცხრილი 1: მენეჯმენტის ხარისხის ქულა ქართულ და შესადარისი ქვეყნების კომპანიებში

კითხვები	საქართველო	ბულგარეთი	პოლონეთი	რუმინეთი	სერბეთი
რა ხდება, როდესაც რაიმე პრობლემა წარმოიქმნება?	0.663	0.879	0.904	0.873	0.894
ძირითადი შესრულების ინდიკატორების (KPI) რაოდენობა	0.293	0.556	0.59	0.523	0.572
ოპერატიული მიზნების ვადები	0.617	0.592	0.677	0.607	0.607
მენეჯერად დაწინაურების კრიტერიუმები	0.821	0.82	0.829	0.84	0.915

წყარო: მსოფლიო ბანკის საწარმოთა კვლევა (WBES), 2019 წ.

შენიშვნა: მენეჯმენტის ხარისხის ქულა იცლება 0-დან 1-მდე (მაღალი ქულა გვიჩვენებს უკეთეს მენეჯმენტის შედეგს), კომპანიებისთვის, რომელთაც 50-5,000 დასაქმებული ჰყავთ

24. რა უნდა გაკეთდეს ICT სექტორის სწორად განვითარებისთვის?

- რატომ არ ახორციელებენ ინვესტიციებს ქართული კომპანიები ისეთ ICT ინოვაციებში, რასაც მარტივი ციფრული სერვისის და შრომითი უნარებისგან განსხვავებით, მაღალი პროდუქტიულობის პოტენციალი ექნება? ⁴⁴
- რა სარგებელი მოგვითანა 2020 წლიდან საერთაშორისო ICT კომპანიებისთვის მიცემულმა მნიშვნელოვანმა საგადასახადო შეღავათებმა?

25. როგორ უნდა მოხდეს ექსპორტის სწორად წახალისება?

25.1. რატომ არ არიან კომპანიები ორიენტირებულები საერთაშორისო ბაზარზე გავიდნენ თავიანთი პროდუქციით?⁴⁵

ფაქტია, რომ მხოლოდ რამდენიმე კომპანია ახორციელებს ექსპორტს და საექსპორტო ურთიერთობები დიდხანს არ გრძელდება. საქართველომ 2019 წელს ექსპორტის საბაზრო პოტენციალის მხოლოდ 4.2 პროცენტი გამოიყენა.

25.2. რატომ არ ხდება პოტენციური ექსპორტიორების „ანალიზი“ და მათთვის ეფექტური გზების შეთავაზება საგარეო ბაზრებზე ინფორმაციის ასიმეტრიულობის დასაძლევად?

საგარეო ბაზრებზე ინფორმაციული ასიმეტრიულობის დაძლევაში ქვეყანას შეიძლება დაეხმაროს მთავრობის მხარდაჭერის პროგრამები მკაფიო ინდიკატორებით, რომლებიც გაზომავენ პროდუქტიულობისა და კონკურენტუნარიანობის გაუმჯობესებას. ეს თავის მხრივ მოიცავს კომპანიების მხარდაჭერას საერთაშორისო სერტიფიკატების აღებაში მათ მიერ წარმოებული პროდუქტებისა და

⁴⁴ Charting Georgia’s Future, Competitive, Connected, Capable, The World Bank, (გვ 10)

⁴⁵ Charting Georgia’s Future, Competitive, Connected, Capable, The World Bank, (გვ 62-63)

მომსახურებისთვის, რაზეც მზარდია მოთხოვნა ნაკლებად-მომთხოვნი საექსპორტო ბაზრებიდანაც კი. ექსპორტის წახალისების ფუნქციის გაძლიერება, მათ შორის საზღვარგარეთული ფილიალების ეფექტური ქსელის მეშვეობით, შეიძლება დაეხმაროს პოტენციურ ექსპორტიორებს, საერთაშორისო ბაზრების შესახებ მეტი ინფორმაციის მიღებასა და ამ ბაზრებზე წვდომასთან დაკავშირებული ხარჯების შემცირებაში.⁴⁶

25.3. რატომ არ ხორციელდება ლოგისტიკურ პროექტებში ინვესტიცია?⁴⁷

სპეციალიზებული ლოგისტიკური საშუალებები არ არის ხელმისაწვდომი დამატებითი ტვირთების და სავაჭრო ოპერაციების მხარდასაჭერად. საქართველომ უნდა განახლოს კავკასიის სატრანსფერო დერეფანი (CTC ⁴⁸), მართოს იგი რეალურ დროში და დაუკავშიროს იგი სატრანსპორტო და ლოგისტიკური ცენტრების ქსელს. ამჟამად, დერეფანი წარმოადგენს სხვადასხვა სატრანსპორტო აქტივების ნაკრებს მუზლულელი ლოგისტიკური კავშირით.

25.4. როგორ უნდა მოხდეს მომსახურებების ექსპორტის სწორი ხელშეწყობა?

დღეს ქვეყნის მომსახურებების ექსპორტის 80%-ზე მეტი მოდის ტურიზმზე და ტრანსპორტზე⁴⁹. მომსახურებები ექსპორტის ლოკომოტივად მიიჩნევა. გლობალური ნოვატორული და „სოციალური“ (ჯანდაცვა, განათლება) მომსახურებებით ვაჭრობა, ერთის მხრივ, სულ უფრო ადვილდება, მეორეს მხრივ კი, საშუალო ადგილების რაოდენობა იზრდება, მაშინ როცა ამ მომსახურებების ექსპორტი ნაკლებად ხდება, რაც პირდაპირ უთითებს სერვისების ექსპორტის გაზრდის შესაძლებლობებზე. აქ მნიშვნელოვანია მომსახურებების ვაჭრობის მუზლუდვის ინდექსის (STRI)⁵⁰ შემუშავება და იმაზე ჩამოყალიბება თუ როგორ გავხადოთ მომსახურებები უფრო მაღალი პოტენციალის სექტორებში უფრო ვაჭრობადი (ციფრული კონტენტი, აკრედიტაცია, სავიზო პოლიტიკა)⁵¹

26. რატომ აღემატება, საქართველოს შემთხვევაში, იმ ახალგაზრდების (განსაკუთრებით ქალების) მაჩვენებელი, ვინც არ არის დაკავებული განათლებით, სამსახურით ან ტრენინგით (NEET)⁵² ევროპის მსგავსი განვითარების მქონე ქვეყნების ამავე მაჩვენებელს?⁵³

⁴⁶ Charting Georgia's Future, Competitive, Connected, Capable, The World Bank, (გვ 63)

⁴⁷ Charting Georgia's Future, Competitive, Connected, Capable, The World Bank, (გვ 65)

⁴⁸ Caucasus Transport Corridor.

⁴⁹ Charting Georgia's Future, Competitive, Connected, Capable, The World Bank, (გვ 64)

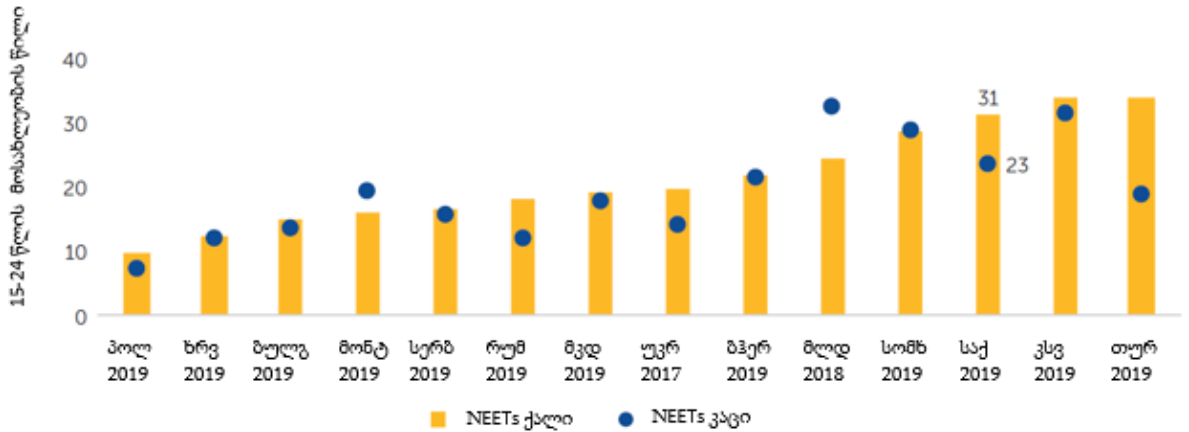
⁵⁰ <https://www.oecd-ilibrary.org/docserver/fee5c901-en.pdf?expires=1682591089&id=id&accname=guest&checksum=ED1A9F3B110054A0F9E23CB2CBA98B41>

⁵¹ Charting Georgia's Future, Competitive, Connected, Capable, The World Bank, (გვ 64)

⁵² Not in education, employment or training

⁵³ Charting Georgia's Future, Competitive, Connected, Capable, The World Bank, (გვ 71)

გრაფიკი 7: NEET მაჩვენებლების გენდერული პროფილი საქართველოსა და შესადარის ქვეყნებში, 15-24 წლის ახალგაზრდებში



წყარო: *Charting Georgia's Future, Competitive, Connected, Capable, The World Bank, (გვ 71)*

27. რატომ არის ახალგაზრდა სამუშაო ძალის (15-24) უმუშევრობის დონე საშუალო მაჩვენებელთან ECA⁵⁴(16%) შედარებით მნიშვნელოვნად მაღალი (39%)?⁵⁵

ახალგაზრდების (15-24 ასაკობრივი ჯგუფი) უმუშევრობის დონე ძალიან მაღალია (39 პროცენტი) ECA-ს საშუალო მაჩვენებელთან (16 პროცენტი) და შესადარისი ქვეყნების მაჩვენებელთან შედარებით (ჩეხეთი, 6 პროცენტი; ესტონეთი, 11 პროცენტი).

28. სწავლაში რა დანაკარგებს განაპირობებს ის, რომ

- ბავშვების უმეტესობა პირდაპირ სკოლაში შეჰყავთ, სკოლამდელი საგანმანათლებლო საფეხურის გავლის გარეშე?
- სკოლამდელ საგანმანათლებლო საფეხურზე სწავლების ხარისხი ვერ უზრუნველყოფს ბავშვების სკოლისთვის მომზადებას?

28.1. რატომ არ ითვლება საჭიროდ სკოლამდელი განათლება?

სკოლამდელი განათლება არაა მოთხოვნილი. ძალიან ცოტა ბავშვი ესწრება ადრეულ და სკოლამდელ საგანმანათლებლო პროგრამებს. შედეგად, ისინი სწავლისთვის მოუმზადებლად შედიან ზოგადსაგანმანათლებლო სისტემაში. ასევე პრობლემაა ის, რომ ზოგადსაგანმანათლებლო სისტემა ვერ ავითარებს კარგ ფუნდამენტურ უნარებს.⁵⁶

⁵⁴ ECA - ევროპა და ცენტრალური აზია

⁵⁵ Charting Georgia's Future, Competitive, Connected, Capable, The World Bank, (გვ 69)

⁵⁶ Charting Georgia's Future, Competitive, Connected, Capable, The World Bank, (გვ 69)

29. კაპიტალის ბაზრის განვითარებისთვის რა ნაბიჯები შეიძლება გადადგას მთავრობამ და რა ნაბიჯები ეროვნულმა ბანკმა?

- დაკრედიტების ალტერნატივების პოპულარიზება, მაგ., კომპანიების ვალდებულებების (ობლიგაციების) შექმნა ამერიკის ცენტრალური ბანკის (ფედი) გამოცდილებით?
- რა უნდა გაკეთდეს იმისთვის, რომ ქართულ კომპანიებს უცხოების ნდობა გაუჩნდეთ?

შეადაროთ ქართული კომპანიების ობლიგაციების და აქციების (წილობრივი ფასიანი ქაღალდების) გამოშვების მოცულობები. წილობრივი ფასიანი ქაღალდების გამოშვება ამ ნდობის ზრდის ერთ-ერთი მთავარი ნიშანია.

30. რა შეიძლება გაკეთდეს სოფლის მეურნეობაში კოოპერაციის წასახალისებლად?

- კანონის ცვლილებები?
- სასოფლო-სამეურნეო კოოპერატივების განვითარების სააგენტოს რეფორმა?